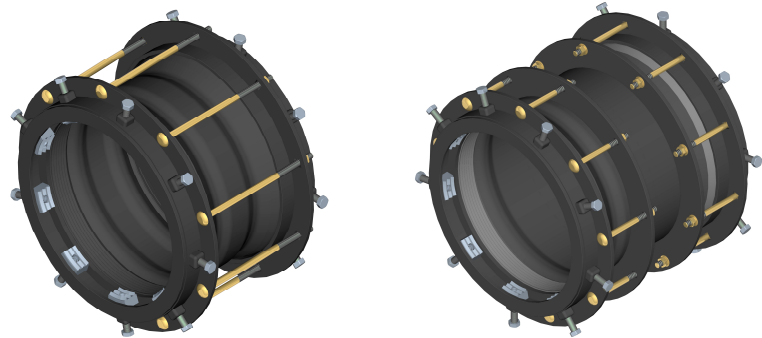


MONTERINGSANVISNINGAR NOVA MULTIGRIP MED "PIPE LOCKING® SYSTEM"

**PIPE LOCKING®
 SYSTEM**



MONTERINGSSTEG

1. Kontrollera att den utvändiga diametern på rören befinner sig inom spännvidd angiven på produktens etikett (*).
2. Skruva delvis ur bultarna för låsblecken. LÅSBLECKENS BULTAR SKALL INTE DRAS ÅT INNAN ÅTDRAGNING AV GLAND BULTARNA.
3. Kontrollera att låsbleckens röda sida är placerade utåt från kopplingen.

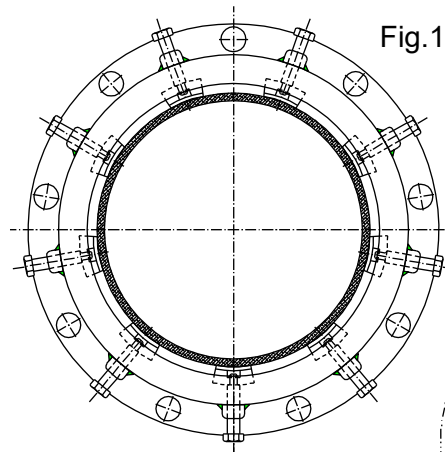


Fig.1

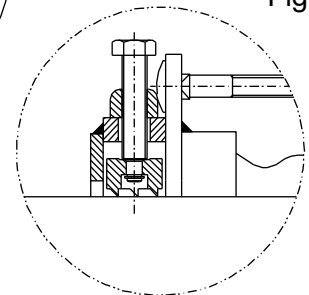


Fig.2

4. Kontrollera rörens spikändar och säkerställ att de är jämna utan ojämnheter eller relevanta repor.

Slipa och plana ut alla ojämnheter på röret enligt figur nr. 3.

Var särskilt uppmärksam på repor som kan korsa hela packningens bredd.

Avlägsna all rost och inkrustationer som kan störa produktens prestanda.

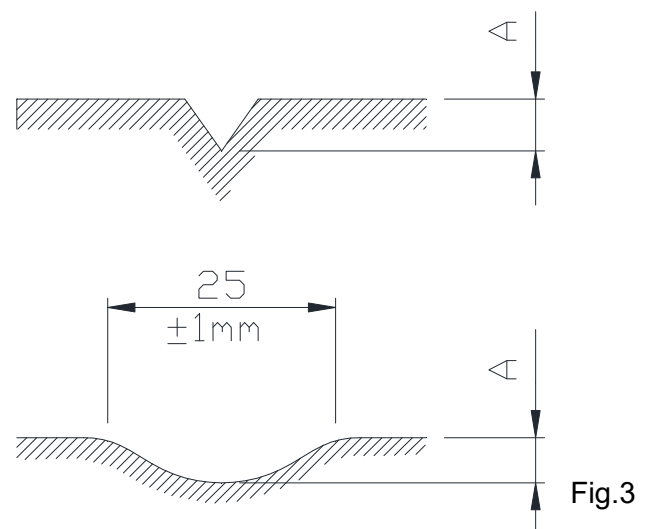
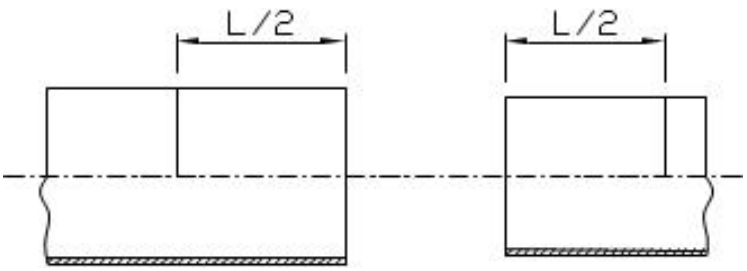
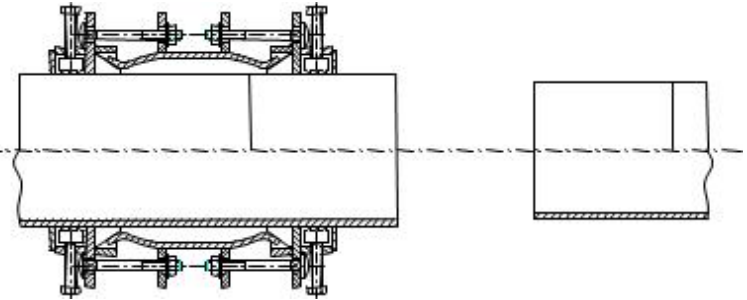
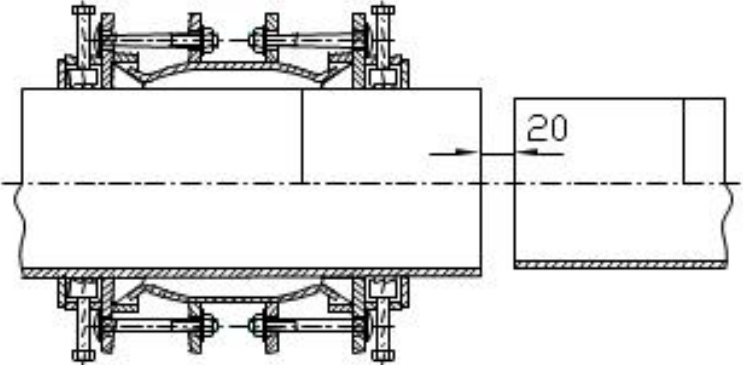
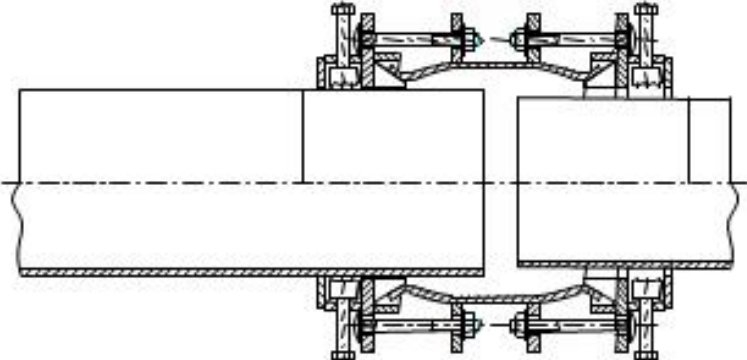
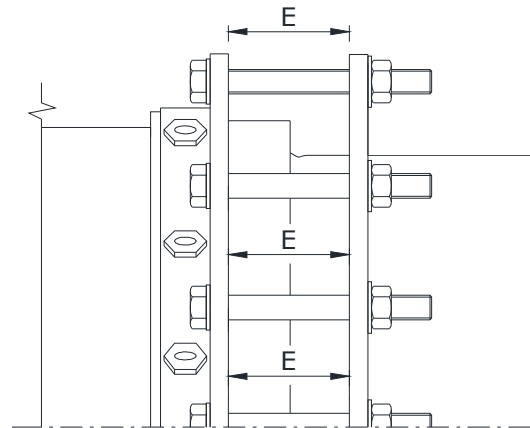


Fig.3

<p>5. Avlägsna ev. partiklar och smuts och rengör röret noggrant där kopplingen skall monteras.</p> <p>6. Mät kopplingens längd, L. Märk ut på rörets spikända vid L/2 för att säkerställa att kopplingen är centrerad över gapet efter installation</p>	 <p>The diagram shows two cross-sectional views of a pipe and a coupling. The coupling has a length labeled 'L'. The center of the coupling is marked with a vertical line, and the distance from the end of the coupling to this center is labeled 'L/2'. A dashed horizontal line represents the pipe's axis.</p>
<p>7. Smörj alla åtkomliga ytor av packningen.</p> <p>8. Skjut på kopplingen på ena rörets spikända.</p>	 <p>The diagram shows a cross-section of a pipe with a coupling being pushed onto its end. The coupling is partially inserted, and the pipe's internal threads are visible. A dashed horizontal line indicates the pipe's axis.</p>
<p>9. För rören på plats tills de har ca 20 mm mellanrum.</p>	 <p>The diagram shows a cross-section of a pipe and a coupling. The pipe is partially inserted into the coupling, and a gap of 20 mm is shown between the pipe's end and the coupling's end. An arrow points to this gap, which is labeled '20'.</p>
<p>10. Skjut kopplingen över gapet så att den centreras över markeringarna.</p> <p>11. Kontrollera att de två rören och kopplingen är i linje. Använd stöd om nödvändigt.</p>	 <p>The diagram shows a cross-section of two pipes and a coupling. The coupling is centered over the gap between the two pipes. A dashed horizontal line indicates the pipe's axis.</p>

12. Fortsätt med växelvis åtdragning av kompressionsbultarna tills 20 Nm uppnås, kontrollera att det är korrekt distans mellan kompressionsflänsarna "E" runt hela röret som visas i bilden. Håll distansen till max. 5 mm mellan det största och minsta avståndet E. Fortsätt med växelvis åtdragning med momentnyckel med en ökning av 20 Nm varje varv tills rekommenderat värde är uppnått (se nedan). Vid slutet av varje momentökning, håll koll på distansen mellan kompressionsflänsarna som beskrivits enligt ovan.



REKOMMENDERADE ÅTDRAGNINGSMOMENT FÖR KOMPRESSIONSULTARNA:

M16 = 80 Nm DN300 PN10/16; DN400-500 PN10

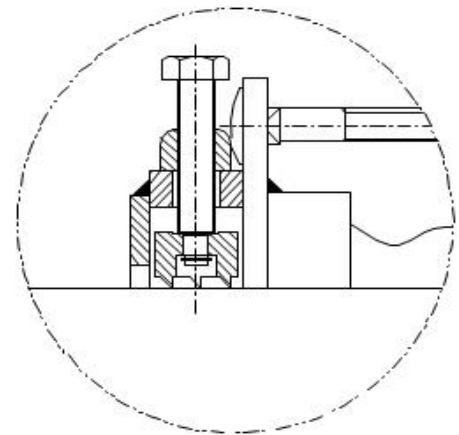
M20 = 100 Nm DN400 PN16; DN500 PN16 - DN1000 PN10

M24 = 120 Nm DN1000 PN16

M27 = 140 Nm > DN1000

OBS! DRA INTE ÅT LÅSBLECKENS BULTAR INNAN KOMPRESSIONSULTARNA DRAGITS ÅT. LÅSBLECKENS BULTAR ÄR MÅLADE RÖDA PÅ DEN UTVÄNDIGA SIDAN.

13. Efter komplett åtdragning av kompressionsbultarna till rekommenderat moment, dra åt låsbleckens bultar för hand tills de alla nuddar rörets yta.
14. Dra åt låsbleckens bultar växelvis med en momentnyckel med en gradvis ökning av momentet med 20Nm efter varje fullt varv tills det rekommenderade värdet uppnåtts.
15. **EFTER KOMPLETT ÅTDRAGNING AV LÅSBLECKENS BULTAR ÄR DET NÖDVÄNDIGT ATT ÅTER KONTROLLERA KOMPRESSIONSULTARNA OCH EFTERDRA FÖR ATT UPPNÅ REKOMMENDERAT MOMENT.**



REKOMMENDERAT ÅTDRAGNINGSMOMENT FÖR LÅSBLECKENS BULTAR

HDPE/PVC rör : YD mellan 289 – 327 mm = 60 Nm

> YD 328 mm = 140 Nm

STÅL/SEGJÄRNS rör: > YD 289 mm = 90 Nm

OBS! VÄNLIGEN OBSERVERA PRODUKT ETIKETTENS INFORMATION OM SPECIFIKT ÅTDRAGNINGSMOMENT.

(*)PE rör erfordrar användning av stödhylsa.

(**) vid användning på PE rör: hela den bågformade ytan på låsblecken måste tränga in i plaströret såpass att inget mellanrum syns mellan låsbleckets bågformade yta och röret efter åtdragning. Detta kan komma att uppnås innan rekommenderat max. moment; vänligen kontrollera visuellt.