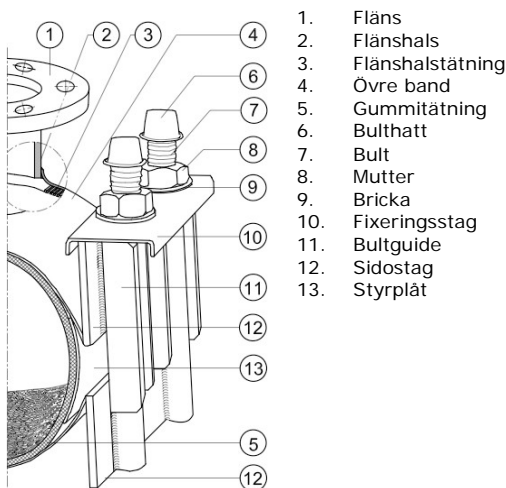


Monteringsanvisning Belos rep.muff SST (flänsat avstick)



1. Fläns
2. Flänshals
3. Flänshalstättning
4. Övre band
5. Gummitätning
6. Bulthatt
7. Bult
8. Mutter
9. Bricka
10. Fixeringsstag
11. Bultguide
12. Sidostag
13. Styrplåt

VIKTIGT: Kontrollera alltid att du har rätt storlek och en fullt fungerande reparationsmuff innan du påbörjar schaktning eller reparation. Om du tvekar, ta med en extra enhet för att undvika förseningar i arbetet.

Före montering:

1. Mät rørets diameter. Kontrollera sedan att du använder en reparationsmuff av rätt storlek.
2. Rengör røret för att ta bort så mycket smuts och korrosion som möjligt från ytan. Skrapa røret för att få en ren och slät yta.
3. Se till att det inte sitter något främmande material på gummitätningen när det slås om røret, och att inget kilas fast mellan gummitätningen och røret under monteringen.
4. Se till att flänshalstättningen är jämnt placerad kring flänshalsens utlopp.
5. Håll gängorna rena från smuts för att underlätta åtdragningen och motverka att gängorna skär.
6. Använd en momentnyckel för att uppnå rätt åtdragningsmoment. (steg 5).

Belos

Industri Belos AB

Axel Johanssons gata 4-6 • Box 6482 • 751 38 Uppsala
Tel: 018-67 67 80 • Fax: 018-67 67 90
E-post: info@belos.se • order@belos.se • www.belos.se

Montering:

Steg 1

Märk røret där reparationsmuffens ändrar kommer att sitta. Använd dessa märken efter montering för att kontrollera att reparationsmuffen är rätt placerad på røret.

Steg 2

Applicera smörjmedel på det rengjorda røret, på gummitätningen och på flänshalstättningen. **Använd INTE fett!**

Steg 3

Skruva ut muttrarna till änden av respektive bult, men **skruva INTE av dem**. Dela reparationsmuffen och placera det övre bandet på røret (Fig. 1).

Häng upp det undre bandet på ena sidan genom att placera fixeringsstaget över bultguiderna och sidostaget. Sväng det upphängda undre bandet under och runt røret (Fig. 2). Bultarna skall löpa mellan respektive bultguidespar.

Steg 4

Dra fixeringsstaget över bultguiderna och sidostaget på andra sidan. Använd inte våld. Se till att styrplåten glider in under bandet och att gummitätningens ändrar inte viks, utan att de ligger plant kring røret (Fig. 3). Dra fixeringsstagen mot varandra och dra först åt muttrarna för hand.

Steg 5

Använd sedan en momentnyckel med en längd på minst 300 mm för att dra åt muttrarna (Fig. 4). Dra muttrarna jämnt och stegvis i den ordning som anges enligt Fig. 5 med 20 Nm i taget upp till ett max om 120 Nm. (20-40-60-80-100-120 Nm)

Kontrollera regelbundet att flänsen är i rätt position.

Gapet mellan det övre och undre bandet skall vara detsamma på båda sidor när reparationsmuffen är åtdragen (Fig. 6).

Genomför alltid ett trycktest för att förvissa dig om tätheten innan du driftsätter anläggningen och fyller igen diket. Om det uppstår en läcka, upprepa steg 3, 4 och 5. Upprepa sedan trycktestet igen.

Se alltid till att rör, fläns och ventil har tillräckligt stöd!

Steg 6

Vänta 20 minuter och efterdrag alla bultar till rätt åtdragningsmoment.

Återfyll och komprimera noggrant kring reparationsmuffen och se till att skapa tillräckligt permanent stöd för rör, fläns och ventil.

Obs! Vid montering på plastrør, vänligen kontakta leverantøren.

Fig. 1

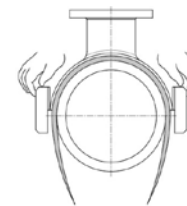


Fig. 2

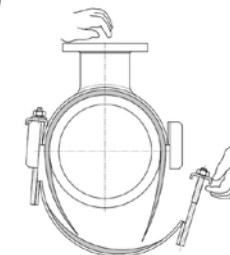


Fig. 3

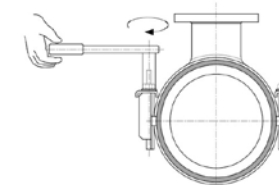
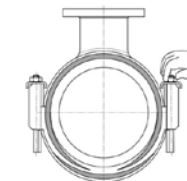


Fig. 4

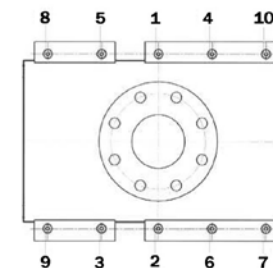


Fig. 5

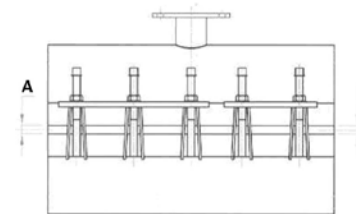


Fig. 6